

## ¿QUÉ ES LA DISLEXIA?

- La palabra significa literalmente "dificultad para leer". A veces se le llama "ceguera de palabras". Las personas con dislexia suelen tener una inteligencia promedio o superior al promedio, pero tienden a tener dificultades de aprendizaje específicas con la lectura y la ortografía.
- Se trata de una alteración neuropsicológica funcional, específica y persistente en los procesos lectores evaluados en las dimensiones de comprensión lectora, fluidez y decodificación, que no es causada por discapacidad mental, alteraciones neurológicas, sensoriales y perceptivas o de cualquier otro tipo.



Según la [“Guía de la dislexia para padres”](#) de Adixmur: Asociación de Dislexia y otras dificultades de Aprendizaje de la Región de Murcia (2016), la dislexia consiste en una dificultad específica de aprendizaje que tiene un origen neurobiológico y se caracteriza por dificultades en el reconocimiento preciso y fluido de las palabras escritas, y por problemas de ortografía y descodificación. Pueden afectar, por tanto, a la precisión, velocidad, fluidez y comprensión de la lectura.

Esas dificultades resultan de un déficit en el componente silábico-fonológico (comprensión de la combinación de los sonidos en las palabras, sílabas, etc) y deben producirse en ausencia de alteraciones neurológicas y/o sensoriales que lo justifiquen y habiendo recibido previamente oportunidades escolares para la correcta adquisición de la lectura.

La dislexia (“dificultad específica en el aprendizaje de la lectura”) puede ir unida a otros problemas de aprendizaje escolar, tales como disgrafía (dificultades para la realización de los trazados en la escritura), disortografía (dificultades para reproducir correctamente las letras de las palabras),

discalculia (dificultades en el razonamiento lógico-matemático y/o realizar adecuadamente las operaciones matemáticas), TDA-H (trastorno por déficit de atención con o sin hiperactividad), y otros problemas de aprendizaje (como falta de atención, concentración, interés y motivación en el estudio, fracaso escolar y rechazo hacia las tareas que impliquen actividades de lectoescritura).

Distintos estudios con neuroimagen muestran que las personas afectadas con dislexia presentan diferencias significativas de funcionamiento neuronal en el acceso a la lectura. Éstas se tratan de unas “micromalformaciones” a nivel cortical



que ocasionan que no se produzcan adecuadamente las conexiones entre neuronas de ciertas partes del cerebro. Por tanto, la dislexia deja de ser un trastorno invisible para ser una evidencia científica (Shaywitz, 2003).

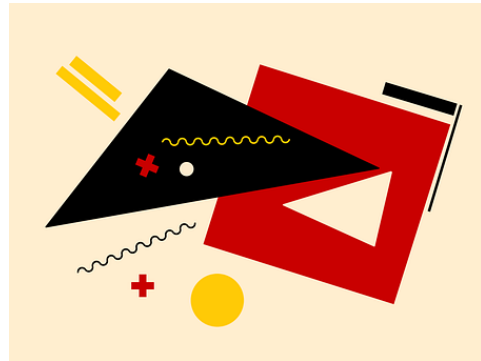
Es importante entender que, al ser una alteración genética, no tiene cura, por lo que los niños disléxicos tendrán dislexia durante toda su vida. Aunque es cierto que pueden mejorar, pues hasta los 7/8 años el área cortical que rige la lectoescritura no termina de madurar, y se puede intervenir en los prerrequisitos de la lectura con ejercicios de habilidades fonológicas para lograr una mejoría en sus dificultades. A partir de esa edad, la mayor parte de los esfuerzos en las intervenciones tanto a nivel escolar como en casa, deben ir dirigidos a compensar las dificultades de la dislexia mediante métodos alternativos de educación, tales como métodos audiovisuales, programas informáticos de lectura, calculadoras, etc., para salvar de esta forma las barreras de la lectoescritura.

Cuanto antes se detecte la dislexia, mejor. Para ayudar a detectarla hemos elaborado una serie de características que se dan en los niños disléxicos, aunque no todos los disléxicos presentan los mismos indicadores.

## ¿CUÁLES SON LOS SÍNTOMAS PRIMARIOS DE LA DISLEXIA?

Niños entre 3 y 6 años.

Pueden darse alguna de las siguientes características:



- Historia familiar con dislexia.
- Retraso en aprender a hablar con claridad.
- Confusión en la pronunciación de palabras que son parecidas en su fonética.
- Dificultad para recordar el nombre de series de cosas, por ejemplo: los colores, días de la semana, la serie numérica, etc.
- Dificultad con las nociones temporales (ayer, hoy y mañana) y espaciales (izquierda y derecha).
- Confusión en el vocabulario que tiene que ver con la orientación espacial.
- Alternancia de días “buenos” y “malos” en el trabajo escolar, sin razón aparente.
- Dificultad con las palabras rimadas, y para aprender las rimas típicas de la etapa.
- Dificultad para abotonar o subir una cremallera.
- Inmadurez en la habilidad de la motricidad fina.



## Niños entre 7 y 11 años.

Pueden darse alguna de las siguientes características:

- Lectura con errores y muy laboriosa.
- Lectura correcta pero no automatizada.
- Lectura lenta, silabeo, vacilaciones y pérdida o repetición de línea.
- Dificultad en el deletreo de palabras aprendidas.
- Dificultad en la lectura de no-palabras o pseudopalabras.
- Trasposición de letras e inversión de números.
- Escasa comprensión lectora debido al sobre esfuerzo para leer.
- Inversión de letras, números y palabras.
- Confusión derecha e izquierda.
- Dificultad ortográfica.
- Mala expresión escrita de pensamientos, sin organización y con gramática y ortografía deficitaria.
- Mala letra.
- En ocasiones, dificultad para encontrar la palabra adecuada, buscando sinónimos, no siempre con mucho acierto.
- Recurrencia a contar con los dedos u otros trucos.
- Dificultad para comprender los problemas.
- Dificultad para organizarse con el dinero.
- Dificultad para aprender las horas y controlar el tiempo.
- Dificultad con las tablas de multiplicar, que perdurarán a lo largo de su vida.
- Mala prensión del lápiz.



## **Niños de 12 años en adelante.**

Pueden darse alguna de las siguientes características:

- Dificultad en la concentración cuando lee o escribe.
- Fallos en la memoria inmediata, dificultad en la percepción del lenguaje, por ejemplo, en seguir instrucciones.
- Dificultad para recordar lo leído por su falta de comprensión lectora. Interpreta mal la información.
- Tendencia a la escritura descuidada, desordenada, y en ocasiones incomprensible.
- Inconsistencias gramaticales y errores ortográficos, a veces permanencia de las omisiones, alteraciones y adiciones de la etapa anterior.
- Dificultad para planificar y para redactar relatos y composiciones escritas en general.
- Dificultad de expresión escrita.
- Gran dificultad para el aprendizaje de lenguas extranjeras.
- Evitan leer, escribir o realizar actividades de matemáticas, tendiendo a bloquearse emocionalmente.
- Dificultad para planificar el tiempo y terminar las tareas y exámenes en su horario.



## ¿CÓMO SE SIENTEN LOS NIÑOS EN LA ESCUELA?



En las primeras etapas educativas, las dificultades de aprendizaje pueden llegar a ser angustiantes y desconcertantes para los niños que las sufren y para los padres y educadores. Las autoras de este cuento -la madre de una niña disléxica y una logopeda-

quieren aportar a través del relato sus vivencias y conocimientos para ayudar a los niños con dislexia y a sus familias.

Os dejamos un cuento ilustrado para entender qué es la dislexia, explicado a través de los sentimientos de una niña que, por mucho que se esfuerza, no aprende las letras como sus compañeros. Incluye audio para facilitar la lectura del niño, y orientaciones para padres y educadores.



<https://sandiabooks.com/las-letras-y-yo/>

## FORMAS DE ACTUAR EN CASA



Siguiendo las recomendaciones recogidas en la “Guía de la dislexia para padres” de Adixmur: Asociación de Dislexia y otras dificultades de Aprendizaje de la Región de Murcia, debemos intentar facilitar al niño el proceso de aprendizaje llevando a cabo un **seguimiento diario de sus tareas**

**escolares** y colaborando en la planificación del estudio, tanto en lo que se refiere a la organización de los tiempos de estudio para cada asignatura como a sus períodos de descanso. Como ejemplo, podemos colocar el horario de

clase en un lugar accesible y visible, además de codificar las asignaturas por colores que siempre resulta útil; si el libro de lengua es de color azul, pintar las horas de lengua en azul y que el cuaderno o la libreta de esa asignatura tengan las tapas del mismo color. Es conveniente que él participe en la elaboración del horario para aumentar su nivel de compromiso.

Resulta fundamental **enseñarles técnicas de estudio** para la buena organización y estructuración de la información que reciban en clase y en los libros, como la elaboración de resúmenes y esquemas.

Otra manera de aprender es **proporcionándole la información por vías alternativas al libro de texto:**

documentales, películas, explicaciones orales, lectores de texto informáticos, etc. Se trata de darle autonomía para hacer

las cosas por sí solo. Sin embargo, deberá tenerse en cuenta que en las tareas de lectura y escritura frecuentemente necesitará ayuda.



Se pueden **adelantar los contenidos escolares o las palabras clave** para que cuando se hable de ellos en clase, ya conozca los conceptos fundamentales y pueda seguir mejor las explicaciones, evitando las distracciones.

Hay que **demostrar una confianza constante hacia sus posibilidades** (siempre desde una posición realista).

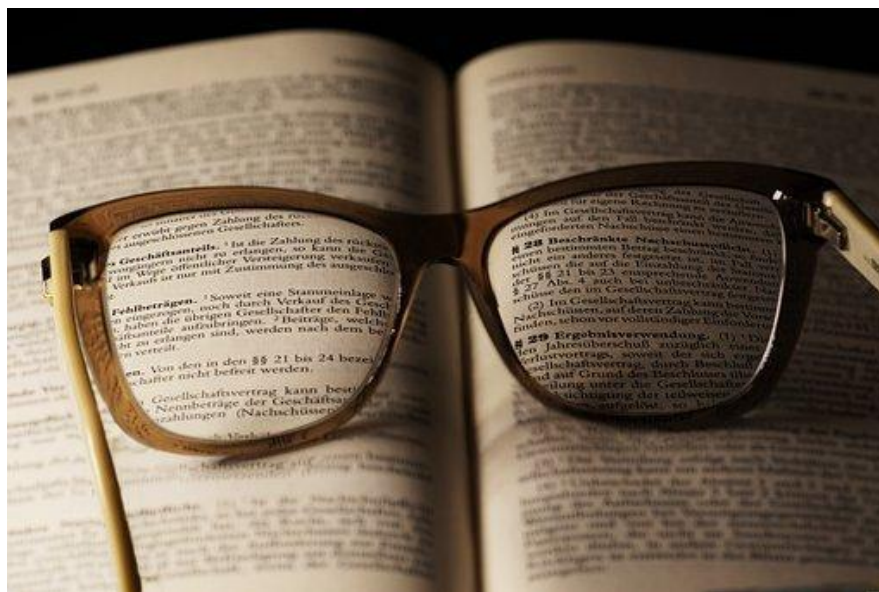
Se debe evitar presionarle, realizar comentarios negativos y amenazantes o comparaciones con los demás niños o hermanos. Hay que reforzar con comentarios positivos sus esfuerzos y progresos, por pequeños que sean, valorando más el propio esfuerzo que los resultados.

Si se puede, es mejor que **el apoyo en las tareas escolares sea externo y ajeno a los padres**, pues si no terminamos por deteriorar las relaciones con los



hijos, al convertirnos en los “profes” de casa, perdiendo el papel de apoyo y de afecto por habernos convertido en padres y profesores.

No hay que obligar al niño a leer, ya que para él puede ser una tortura. Hay que **ser muy paciente con su ritmo de aprendizaje**. Es recomendable dedicar tiempo a la lectura en contextos lúdicos como la lectura compartida, o la lectura de cuentos, y no solo a la lectura escolar. Practique juegos diversos que ayuden a desarrollar la conciencia fonológica del niño, como el dominó de letras, los crucigramas, el veo-veo, cuentos acumulativos, poemas o las palabras encadenadas.



Durante los últimos años de primaria, hay un aumento del contenido curricular respecto a cursos inferiores, por lo que las dificultades son mayores. Es necesario favorecer y potenciar las medidas compensatorias, como los **lectores de texto informáticos**, el acceso a Internet, los videos explicativos de temas educativos, etc. Así como los programas para crear mapas mentales.

Al aumentar la cantidad de deberes y el número de exámenes, hay que ayudarle a establecer un **plan de trabajo** que se refleje de manera visual y que le ayude a distribuirse el horario entre el estudio y ocio.

Para fomentar la comprensión lectora debemos proporcionarle **libros adaptados a su nivel** y preguntarle al niño que cuente lo que ha leído o lo que le hayamos leído.

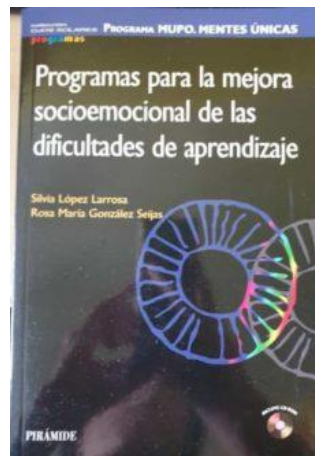


Hay que **fomentar la adquisición de vocabulario** y de sinónimos, para que, en caso de que el niño tenga duda de cómo se escribe una palabra, sea capaz de expresar de otra manera o de cambiarla por un sinónimo.

En aquellos casos que exista comorbilidad con disortografía, disgrafía, no se le recriminará por su falta de ortografía o su mala letra. Se le puede ayudar enseñándole a utilizar reglas mnemotécnicas, tipo ideogramas o fórmulas visuales.

Hay que darle autonomía para que estudie él solo, pero teniendo en cuenta que puede necesitar ayuda en la lectura, por lo que habrá que estar dispuesto a **trabajar con él los temas de forma oral**, leyéndoselos si fuera necesario y explicándole el contenido de forma oral.

No debemos olvidar darle el **apoyo emocional y social** que necesite. Seguiremos alimentando su autoestima reforzando sus éxitos, sus logros y sobre todo el reconocimiento de su esfuerzo. Os dejamos una propuesta de un material de intervención:



<https://www.casadellibro.com/libro-programas-para-la-mejora-socioemocional-de-las-dificultades-de-aprendizaje-incluye-cd/mkt0006790971/13224757>

## FORMAS DE ACTUAR EN EL CENTRO EDUCATIVO

La evaluación e intervención en alumnado con dificultades específicas de aprendizaje requiere un tratamiento educativo y psicopedagógico específico que considere la



realidad de esta problemática, siendo coherente con el actual estado del conocimiento científico y con las evidencias empíricas existentes fundamentalmente en el ámbito psicopedagógico. La presente Resolución de la Consejería de Educación tiene por objeto identificar al alumnado que presenta dificultades de aprendizaje y dictar instrucciones para el desarrollo de respuesta educativa al alumnado que presenta las dificultades de aprendizaje. Os facilitamos el enlace:



[https://www.carm.es/web/pagina?IDCONTENIDO=40467&IDTIPO=100&RASTRO=c148\\$m22061](https://www.carm.es/web/pagina?IDCONTENIDO=40467&IDTIPO=100&RASTRO=c148$m22061)